

Mänttä

Pieskanrannan alueen muinaisjäännösinventointi 2011



Hannu Poutiainen
Timo Jussila



Kustantaja: Mänttä-Vilppulan kaupunki

Sisältö:

Perustiedot	2
Yleiskartta	3
Inventointi	4

Kansikuva: alueen alavan rannan maisemaa

Perustiedot

Alue: Mäntän keskustan länsipuolella, Pieskanrannan alueella, kiinteistön 608-406-4-880 alue, Joenniemen itäpuolella.

Tarkoitus: Tarkistaa kattavasti onko alueella muinaisjäännöksiä. Etsiä uusia muinaisjäännöksiä.

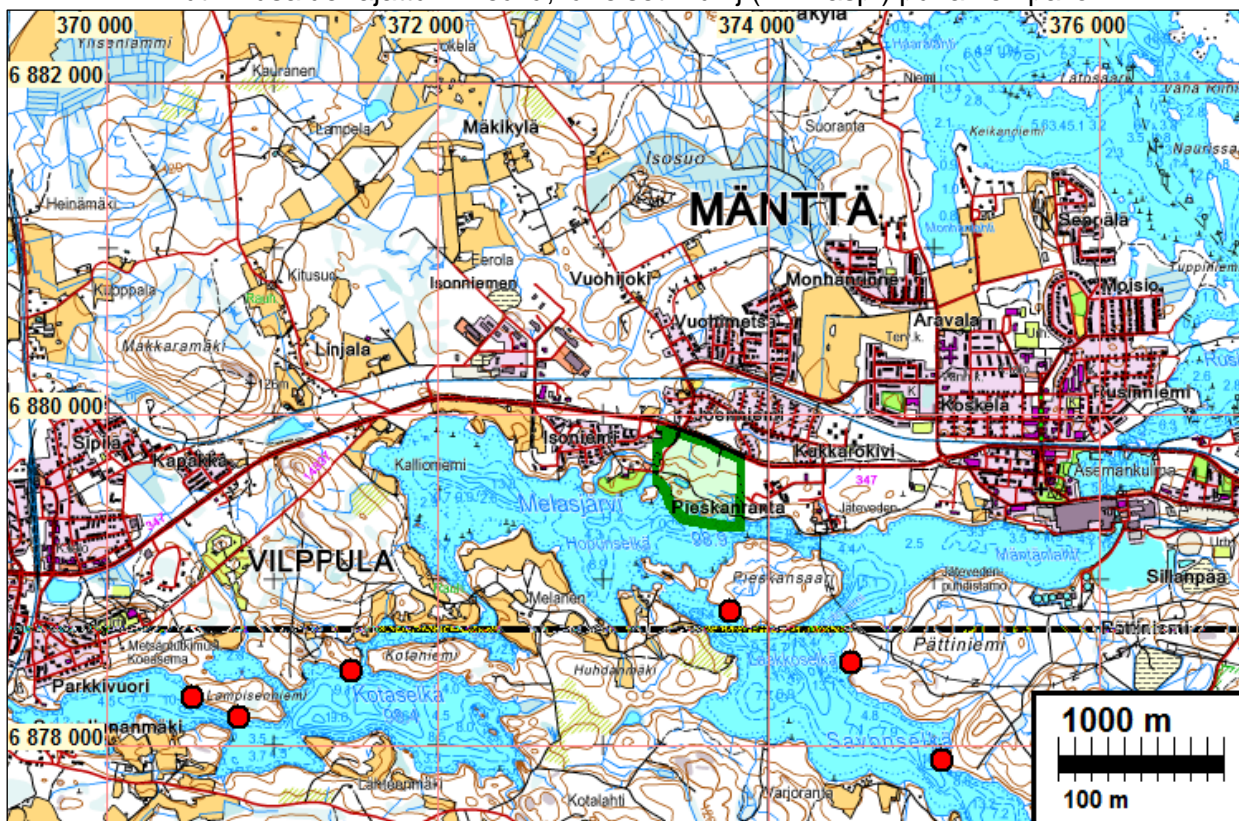
Työaika: Kenttätyöt 22.9.2011.

Kustantaja: Mänttä-Vilppulan kaupunki

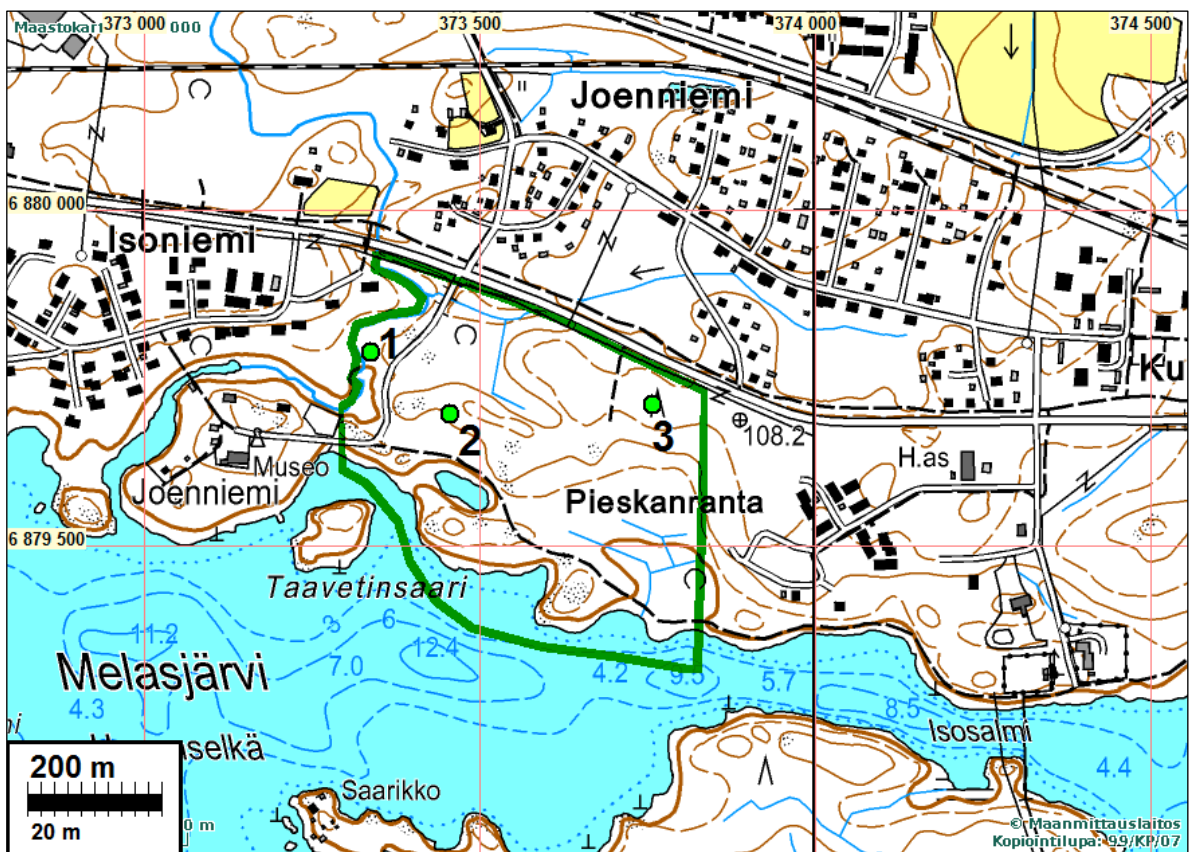
Tekijät: Mikroliitti Oy, Maastotyöt Hannu Poutiainen, valmistelu ja raportin viimeistely T. Jussila

Tulokset: Tutkimusalueella ja sen liepeillä ei tunneta muinaisjäännöksiä. 500 m etelään sijaitsee rantavedessä Pieskansaaressa kivikautinen asuinpaikka. Tutkimusalueella ei havaittu mitään minkään aikaiseen ja tyyppiseen muinaisjäännökseen viittaavaa.

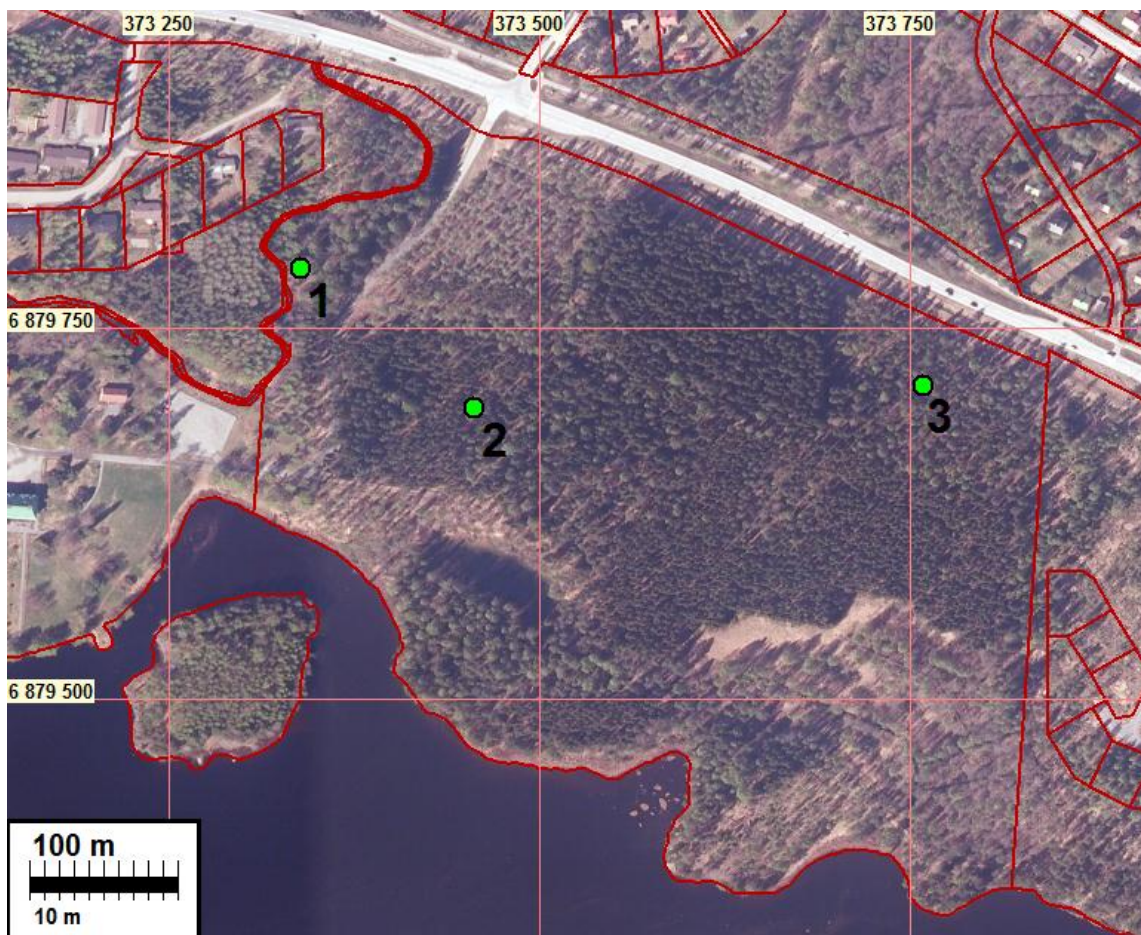
Tutkimusalue rajattu vihreällä, läheiset muij (kivik.asp.) punainen pallo



Yleiskartta



Tutkimusalue rajattu vihreällä. Tekstissä selostetut havaintopaikat vihr. pallo.



Inventointi

Aluetta ollaan kaavoittamassa minkä johdosta Mänttä-Vilppulan kaupunki tilasi alueen muinaisjäännösinventoinnin Mikroliitti Oy:ltä. Kaava-alueella tehtiin arkeologista inventointia yhden päivän aikana hyvissä oloissa syyskuussa 2011. Alueen kaikki vanhat pellot ja niityt ovat joko metsittyneitä ja pusikoituneita tai metsitettyjä. Pelloista muistuttivatkin lähinnä matalat ja umpeutuvat pelto-ojat sekä istutusmetsien multamaakerrokset koekuopissa. Maalaji alavammilla mailla osoittautui olevan savea / hiesua / savimultamaata tai humusta kaikkein kosteimmilla mailla. Mäkitset metsäalueet ovat pääosin kallioisia ja kivisiä sekä monin paikoin jyrkkäpiirteisiä moreenimuodostumia. Avokallioita on paikoin sekä kosteita notko- ja puropaikkoja useita. Metsänhakkuita alueella oli tehty hiljattain jonkin verran. Alueella on muutamia kunnossa pidettyjä polkuja.

Inventointimenetelminä käytettiin lapionpistoja, koekuopitusta, pintapoimintaa, maanäytekairauksia ja silmänvaraista havainnointia. Yhtenä menetelmänä käytettiin kartta-analyysiä sisältäen historialliset kartat ja uudet maastokartat sekä niiden tulkin arkeologisen inventoinnin näkökulmasta. Alue tutkittiin täysin kattavasti silmänvaraisesti.

Kaava-alueella todettiin pari ihmistoiminnan jäännettä jotka on mainittu ”varoiksi” jos joku niihin sattuu kiinnittämään huomiota. Ne eivät ole muinaisjäännöksiä.

Kartalla 1

Betonirakennelma. Pyöreä säännöllisen muotoinen maan sisään valettu/upotettu/osin peitetty betonirakennelma. Halkaisija 3,5 m ja syvyys 1 m. Sijaitsee jokseenkin tasaisella maalla ja osin viettävässä puronrantarinteessä. Alarinteen puolella betonirakennelmaa reunustaa kiveys. Merkitys ja ikä tuntematon, olettavasti myöhäiseltä historialliselta ajalta. (N 6879790 E 373339).



Kartalla nro 3

Lohkokivirykelmä. Viisi lohkottua harmaakiveä 3x10 m alalla. Osassa kivistä näkyvissä poran jälkeä. Kyseisellä kohdalla eikä myöskään ympäristössä ollut havaittavissa merkkejä mahdollisesta louhoksesta, josta kyseiset kivet voisivat olla peräisin. (N 6879711 E 373759).



Lohkokivirykelmä metsässä.

Lisäksi havaittiin luontainen, luonnon tekemä kivikasa joka saattaa ehkä maallikon silmissä vaikuttaa ihmistekoiselta – sellainen se ei ole (**Kartalla nro 2**, N 6879696 E 373456)

Muita mainittavia kohteita ei nyt suoritetun maastotyön aikana kaava-alueella todettu. Alueella ei ole muinaisjäännöksiä.

Porvoo 1.12.2011

Timo Jussila



Tutkimusalueen maastoa

